



Volgens richtlijnen van de rijksoverheid kunnen de dorps- en buurthuizen en ontmoetingscentra weer open vanaf 1 juni. De openstelling is voor maximaal 30 mensen (**per ruimte indien deze en de looproutes hiervan elkaar niet kruisen**), uitgaande van de basisregels van 1,5 meter afstand. Ons gebouw volgt de richtlijnen zoals bepaald door het RIVM en de Rijksoverheid. Daarbij treffen wij aantal extra maatregelen om verspreiding van het virus tegen te gaan. Wij hebben besloten om per 1 juni weer open te gaan. In dit protocol leggen we vast hoe we dit veilig kunnen doen. Per hoofdstuk worden de volgende zaken behandeld:

Inhoudsopgave

1 Opening

1.1 Opening van ons gebouw

1.2 Het protocol

1.3 Randvoorwaarden

1.4 Welke openingstijden?

1.5 Wie is er verantwoordelijk voor het gebouw?

1.6 Wie is er verantwoordelijk voor het beheer?

1.7 Wat geldt voor onze gebruikers?

1.8 Zijn er andere protocollen van toepassing op het gebouw?

2 Route en richting

2.1 Buitenterrein

2.2 Toegang tot gebouw

2.3 Capaciteit

2.4 Route

2.5 Inrichting ruimtes

2.6 Plattegronden

3 Zo treffen we extra maatregelen voor beheer en hygiene

3.1 Over de toegang van de locatie spreken we af

3.2 Zo geven we instructies aan vrijwilligers en gebruikers

3.3 Deze extra schoonmaak maatregelen treffen we

3.4 Deze extra hygienemaatregelen en voorzieningen treffen we

4 Zo gaan we met elkaar om

4.1 Dit verwachten we van bezoekers

4.2 Zo maken we duidelijk wat we verwachten van bezoekers

4.3 Zo organiseren we onze vrijwilligers

5 Planning

5.1 Voor deze doelgroep zijn we nu open

5.2 Deze activiteiten zijn mogelijk in ons Dorpshuus

5.3 We hebben in de planning rekening gehouden met de capaciteit van ons gebouw

5.4 Dit vragen we van onze gebruikers/huurlers

6 Vervolgstappen

1 We hebben besloten om weer (beperkt) open te gaan als Dorpshuus

Vanuit de rijksoverheid gezien kunnen de buurthuizen en ontmoetingscentra weer open van 1 juni voor maximaal 30 mensen (per ruimte indien deze en de looproutes hiervan elkaar niet kruisen), uitgaande van de basisregels van 1,5 meter afstand. Ons Dorpshuus volgt de richtlijnen zoals bepaald door het RIVM en de Rijksoverheid

1.1 Opening van ons gebouw

Ons gebouw vervult een belangrijke sociale functie in onze gemeenschap. We willen op een verantwoorde wijze onze gebruikers, vrijwilligers en bezoekers weer de mogelijkheid geven van het gebouw gebruik te maken. Dit gaat alleen als we dit samen doen en iedereen zijn verantwoordelijkheid neemt.

1.2 Het protocol:

Voorwaarde voor heropening is dat er een protocol voor coronamaatregelen aanwezig is. Om ons Dorpshuus veilig te kunnen gebruiken hebben we dit protocol opgesteld.

Dit protocol is opgesteld door het bestuur, waar nodig ook in overleg met de gebruikers van het gebouw. Samen dragen we zorg voor een zo veilig en verantwoord mogelijk gebruik van ons gebouw. De maatregelen in het protocol hebben ten doel om onze gebruikers en vrijwilligers te laten zien dat hun persoonlijke veiligheid bovenaan staat. Daarnaast is het van belang dat we er met elkaar voor zorgen dat het uitvoeren van het protocol een succes wordt en dat we dus veilig open kunnen gaan.

1.3 Randvoorwaarden (algemene gegevens van het Dorpshuus)

Ons gebouw is eigendom van onze stichting. Ter informatie hebben wij dit protocol gestuurd aan onze gemeente.

1.4 Welke openingstijden hanteren we?

We kiezen ervoor voorlopig alleen voor toegestane activiteiten van onze huurders en gebruikers open te gaan. We willen echter wel zo toegankelijk mogelijk blijven. Indien mogelijk binnen het aantal van maximaal toegestane mensen wordt een x-marge vrijgehouden voor mensen zonder reservering zodat er de ruimte is om hen - indien nodig naar het oordeel van de vrijwilligers - ook toe te laten tot ons gebouw en/of terras. De ruimtes die gehuurd zijn kunnen gebruikt worden zolang ze gehuurd zijn en in de planning staan, maar de horeca/bar sluit om 22:00 uur.

1.5 Wie is verantwoordelijk voor het gebouw?

Het bestuur is eindverantwoordelijk voor het gebouw. Voor de inhoud en naleving van dit protocol kunt u contact opnemen met het bestuur via bestuur@dorpshuus.nu.

1.6 Wie is verantwoordelijk voor het beheer?

De verantwoordelijkheid van het beheer mbt de corona maatregelen in dit protocol is alleen mogelijk door een samenwerking tussen het bestuur en gebruikers. Er is dus sprake van een gezamenlijke verantwoording ten tijde van de corona maatregelen. Eindverantwoordelijk blijft het bestuur.

1.7 Wat geldt voor onze gebruikers?

Van onze huurders en gebruikers vragen we de aantallen bezoekers en tijden van aanwezigheid vooraf door te geven. Dit kan uitsluitend door middel van gebruik van het formulier dat te vinden is op dorpswebsite: <https://www.varsselderveldhunten.nl/index.php/t-dorpshuus/reserveren>

1.8 Zijn er andere protocollen van toepassing op het gebouw?

Nee, alleen het Huishoudelijk Reglement

2 Routing en inrichting

Een beperkte capaciteit en anderhalve meter afstand vragen om een aangepaste inrichting en routing in en om het gebouw. Daarvoor maken we de volgende afspraken en treffen we de volgende maatregelen.

2.1 Het buitenterrein

Voor de ingang houdt iedereen zich aan de 1,5 meter richtlijn.

Er wordt rekening gehouden met voorbijgangers aan de voorzijde van het gebouw.

Het terras mag ook gebruikt worden mits alle gebruikers/bezoekers 1,5 meter afstand van elkaar houden. Voor het terras is geen reservering nodig, maar indien alle stoelen bezet zijn is de maximaal berekende capaciteit bereikt.

2.2 Toegang tot het gebouw

We staan tijdelijk gebruik van de nooduitgangen NIET toe als extra in- en uitgangen. *Om eenrichtingsverkeer mogelijk te maken en de bewegingen van aanwezigen beter te leiden gebruiken we voor de ontmoetingsruimte één zij-ingang van de als ingang en een andere zij-ingang als uitgang. De terrasdeuren mogen niet gebruikt worden als in- of uitgang, maar kunnen voor ventilatie wel geopend worden.*

Voor de multifunctionele ruimte is de in en uitgang via de huidige hoofdingang. Indien er meer dan 30 mensen in het gehele gebouw aanwezig zijn (wordt vermeldt indien van toepassing) is het niet toegestaan om van de multifunctionele ruimte naar de ontmoetingsruimte te gaan via de tussendeur. Indien er zich in het gehele gebouw 30 of minder mensen bevinden is dit wel toegestaan mits de looprichting aangehouden wordt.

Voor de sportzaal is de in en uitgang via de kleedkamers of door de catacomben naar de achterzijde van de sporthal om via de nooddeur naar binnen te gaan (laatste alleen als kleedkamers bezet zijn).

2.3 Capaciteit

Binnen ons gebouw hebben we te maken met diverse gebruikersgroepen: de vaste huurders en de incidentele huurders waaronder ook de de prikpost van het Slingeland ziekenhuis. Voor alle gebruikers geldt dat er maximaal 30 personen (exclusief vrijwilligers) **per ruimte mogen zijn indien deze en de looproutes hiervan elkaar niet kruisen. De ontmoetingsruimte, multifunctionele ruimte en sportzaal voldoen hieraan.** Het terras is beschikbaar zolang er 1,5 meter afstand van elkaar gehouden wordt met alleen zitplekken. Zodra alle stoelen die op het terras staan bezet zijn is de maximale capaciteit (34) bereikt. Stapplaatsen zijn niet toegestaan zowel binnen als buiten.

2.4 Route

Om eenrichtingsverkeer mogelijk te maken en de bewegingen van aanwezigen beter te leiden gebruiken we één zij-ingang van de ontmoetingsruimte als ingang en een andere zij-ingang als uitgang. Wordt de multifunctionele ruimte gebruikt dan is toegang tot de ontmoetingsruimte alleen mogelijk als eenrichtingsverkeer wanneer er minder dan 30 mensen in het gehele gebouw zijn. Bij meer dan 30 mensen zie 2.2. (zie plattegrond) Om terug te komen in de multifunctionele ruimte moet men buitenom lopen en via de hoofdingang naar binnen. De route naar de sportzaal is via de kleedkamers.

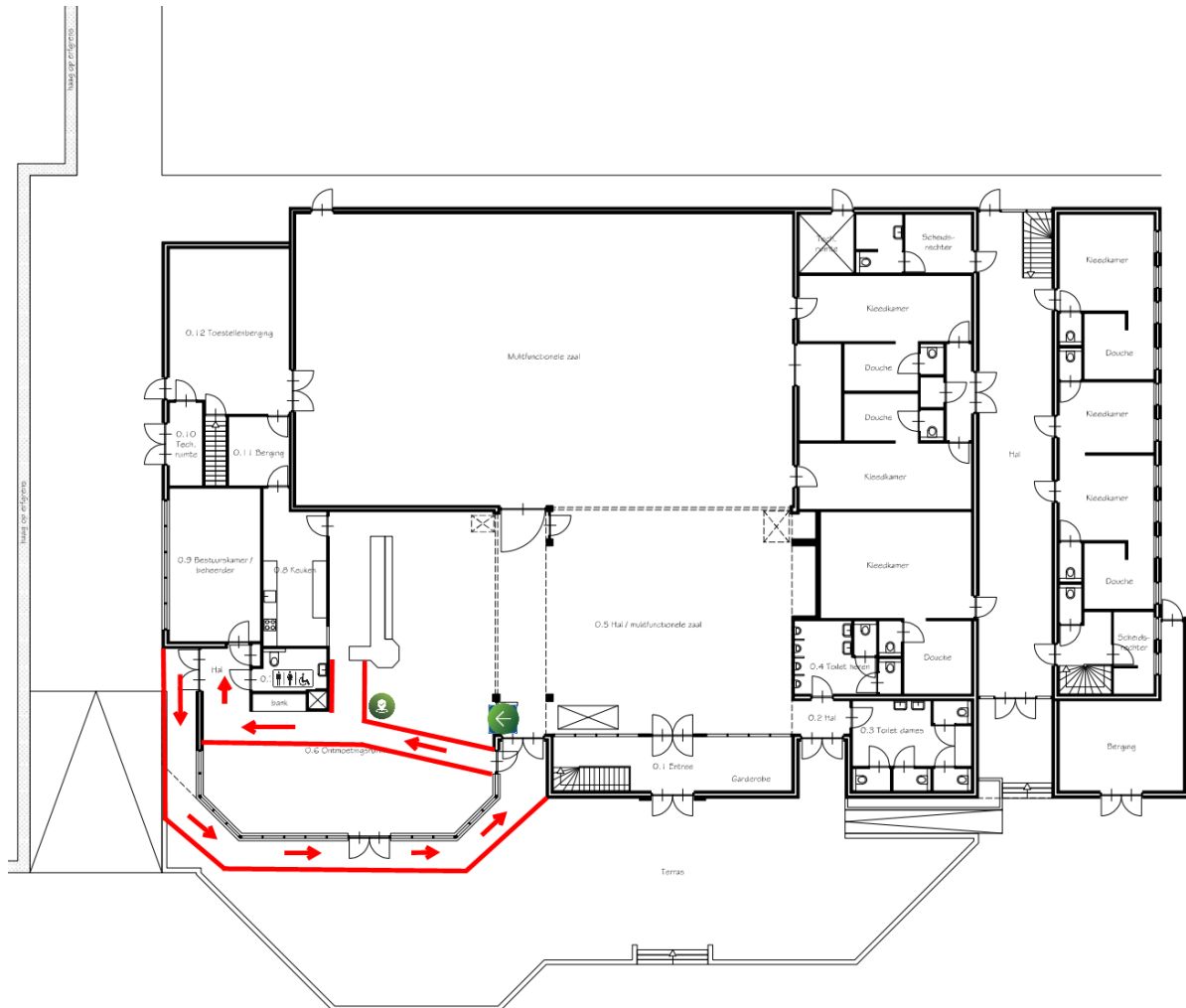
2.5 Inrichting ruimtes

De beschikbare ruimte in het gebouw dient optimaal ingezet te worden, zodat zo veel mogelijk afstand tussen bezoekers gecreëerd wordt. Dat vraagt eveneens om een ruimere opstelling in de ruimtes.

Bij geen gebruik van de andere ruimtes binnen het gebouw **mogen er maximaal 30 personen in de ontmoetingsruimte, maximaal 30 personen in de multifunctionele zaal en maximaal 30 personen in de sportzaal zijn.** Worden de **vergaderkamer** gebruikt door X aantal personen dan wordt het maximaal aantal personen in de ontmoetingsruimte verlaagd met dit (X) aantal.

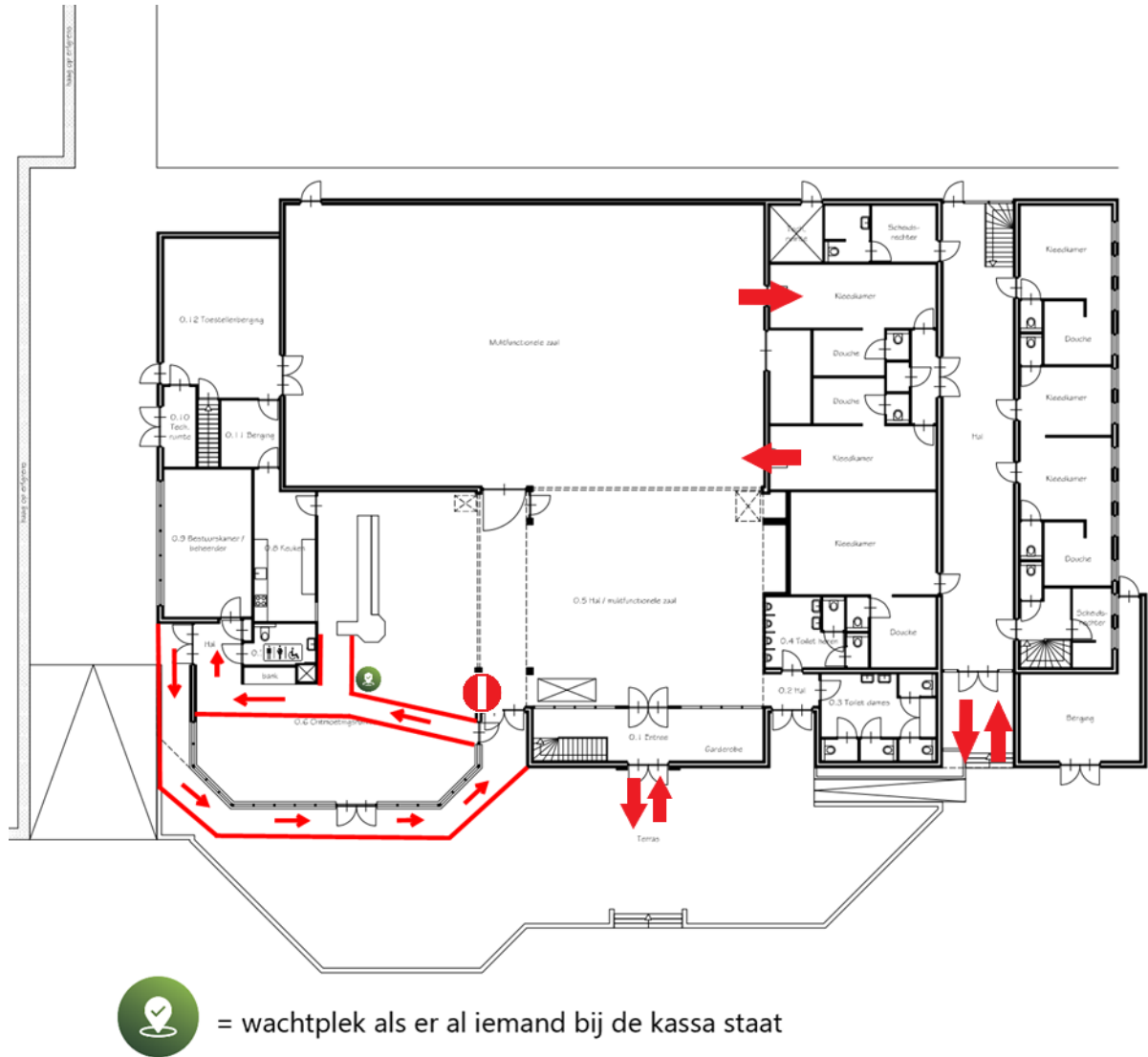
2.6 Plattegronden

SITUATIE ALS ER MINDER DAN 30 PERSONEN IN HET GEHELE GEBOUW ZIJN



= wachtplek als er al iemand bij de kassa staat

**SITUATIE ALS ER MEER DAN 30 PERSONEN IN HET GEHELE GEBOUW ZIJN
(nooit meer dan 30 per ruimte (ontmoetingsruimte, multifunctionele zaal, sportzaal))**



3 Zo treffen we extra maatregelen voor beheer en hygiëne

Het bestuur en beheer treft extra maatregelen. We maken een aantal aanvullende afspraken en nemen een aantal maatregelen die zorgen voor een verantwoord gebruik.

3.1 Over de toegang tot de locatie spreken we af

Het huidige sleutelbeheer blijft van toepassing.

3.2 Zo geven we instructies aan vrijwilligers en gebruikers

Onze vrijwilligers en gebruikers verstrekken we dit protocol per e-mail. Er is ook altijd een geprint exemplaar voorhanden wat op het magneetbord in de keuken hangt.

3.3 Deze extra schoonmaak maatregelen treffen we:

We maken gebruik van het voorlichtingsmateriaal op basis van RIVM-richtlijnen:

Check bij toegang:

- Maak gebruik van een gezondheidscheck (zie onderstaande afbeelding) bij binnenkomst. Mensen reserveren en beantwoorden daarbij een aantal vragen. Als 1 van de vragen met 'ja' beantwoord wordt, mag je niet naar binnen.

Voorkom besmetting:

- Wijs gebruikers op de algemene hygiënemaatregelen van het RIVM.
- Laat ze bij het betreden en het verlaten van ruimtes hun handen wassen (en eventueel desinfecterende handgel gebruiken) Bij de ingang staat een tafel met desinfectiemiddel klaar.

Algemeen:

- Maak algemene ruimtes op reguliere wijze schoon.

Contactoppervlakken en aanraakpunten:

- Maak contactoppervlakken en aanraakpunten meerdere keren per dag schoon op de reguliere wijze.
- Frequentie afhankelijk van gebruiksintensiteit en vervuiling. Coördinatie via horeacommissie.

Sanitair:

- Schoonmaken op reguliere wijze.
- Contactpunten en handenwas-faciliteiten ook goed schoonmaken.
- Frequentie in overleg vaststellen.
- Zorg voor voldoende (aanvulling van) (vloeibare)zeep en materialen om handen af te drogen.

Gezondheidscheck



Check:

Stel uw klant/cliënt de volgende vragen:

Had je een of meerdere van deze klachten in de afgelopen 24 uur?

 Hoesten	 Neusverkoudheid	 Koorts vanaf 38 graden	 Benauwdheidsklachten
--	--	---	---

Heb je op dit moment een huisgenoot met koorts en/of benauwdheidsklachten?

Heb je het nieuwe coronavirus gehad en is dit de afgelopen 7 dagen vastgesteld (in een lab)?

Heb je een huisgenoot /gezinslid met het nieuwe coronavirus en heb je in de afgelopen 14 dagen contact met hem/haar gehad terwijl hij/zij nog klachten had?

Ben je in thuisisolatie omdat je direct contact hebt gehad met iemand waarbij het nieuwe coronavirus is vastgesteld?

Door check is gebaseerd op het document 'Veilig werken bij contactbesoeken' Zie minimaal 10/2019

Indien een van de vragen met ja beantwoord wordt, maak dan geen afspraak of annuleer de afspraak



3.4 Deze extra hygiënemaatregelen en voorzieningen treffen we:

Deze richtlijnen volgen we

- Zet minder tafels en stoelen neer zodat 1,5 meter gehaald wordt.
- Breng in de locaties waar dat kan met pijlen op de vloer routing aan (1- of 2-richtingsverkeer).
- Markeer de 1,5 meter afstand voor de kassa (wachtlijnen).
- Plaats plastic schermen als 1,5 meter afstand niet gehaald wordt (aan de bar).
- Betaal zoveel mogelijk met pin.
- Plaats handgel voor desinfectie.
- Het MIVA toilet in de ontmoetingsruimte is het enige toilet dat gebruikt mag worden. Indien de multifunctionele ruimte gebruikt wordt mag het toilettenblok daar gebruikt worden. Voor bezoekers van het terras worden de toiletten bij de kleedkamers geopend. Dit om te voorkomen dat er bij druktes teveel mensen binnen komen in de ontmoetingsruimte.

4 Zo gaan we met elkaar om

Iedereen houdt zich in ieder geval aan de landelijke richtlijnen. Dat betekent dat we elkaar groeten zonder elkaar aan te raken en elkaar dus ook geen hand geven. Als je toch moet niesen of hoesten doe je dit in je elleboog. Gebruik papieren zakdoekjes om te snuiten. Was regelmatig je handen met zeep, ook tussen de vingers. En houd 1,5 meter afstand van elkaar. Als je klachten zoals koorts (meer

dan 38 graden), verkoudheid (zoals niezen, snotterigheid, hoesten, keelpijn) of kortademigheid hebt, blijf je thuis.

4.1 Dit verwachten we van onze bezoekers

Onze vrijwilligers houden in de gaten of het te druk wordt. Als dit het geval is vragen zij nieuwe bezoekers te wachten of later terug te komen wanneer er minder bezoekers zijn. **Indien u als bezoeker moet wachten of later terug komen vragen wij u om uw begrip.**

4.2 Zo maken we duidelijk wat we verwachten van bezoekers

Bij de centrale ingang en bij de ingang van alle ruimtes hangen we teksten en tekeningen van wat we van onze bezoekers verwachten. De huurders zijn geïnformeerd over wat wij verwachten van bezoekers en zijn ervoor verantwoordelijk dat zij dit duidelijk maken aan hun bezoekers.

4.3 Zo organiseren we onze vrijwilligers

De vrijwilligers werkzaam in ons gebouw zijn allemaal op de hoogte van de voor hen relevante onderdelen van dit protocol. Vrijwilligers geven het goede voorbeeld en laten daarmee duidelijk zien wat we ook van bezoekers verwachten.

We zijn blij met elke vrijwilliger die zich in wil zetten. De veiligheid van bezoekers en andere vrijwilligers staat wel voorop. Dat betekent dat vrijwilligers met mogelijke COVID-19 klachten, zoals koorts (meer dan 38 graden), verkoudheid (zoals niezen, neusverkouden, hoesten, keelpijn) of kortademigheid geen vrijwilligerswerk in ons gebouw kunnen doen. Als je in één huis woont met iemand die (vermoedelijk) besmet is met COVID-19 kan je ook geen vrijwilligerswerk in ons gebouw doen. Elke vrijwilliger is door de vrijwilliger coördinator persoonlijk op de hoogte gesteld van deze regels.

4.4 Zo maken we duidelijk wat we verwachten van onze vrijwilligers

Alle vrijwilligers hebben een instructie ontvangen via e-mail en kunnen bij vragen terecht bij de horecacommissie of het bestuur. We hebben extra aandacht voor onze vrijwilligers en zullen regelmatig vragen hoe het werk verloopt en of er vragen of onduidelijkheden zijn.

5 Planning

Bij de keuze voor de planning proberen we rekening te houden met doel, doelgroep en de beschikbare ruimtes.

5.1 Voor deze doelgroep zijn we nu open

Vaste gebruikers en incidentele gebruikers

5.2 Deze activiteiten zijn mogelijk in ons Dorpshuus

Wij stellen de ruimtes ter beschikking voor alle gebruikers en zorgen voor handhaving van de regels gesteld door de rijksoverheid mbt het coronavirus. Wij zijn niet verantwoordelijk voor interne of externe regels die voor de activiteiten van verenigingen of gebruikers gelden. Hiervoor zijn verenigingen en gebruikers zelf verantwoordelijk.

5.3 We hebben in de planning rekening gehouden met de capaciteit van ons gebouw

Activiteiten in de gereserveerde ruimtes waarbij de RIVM-richtlijnen niet kunnen worden gehandhaafd, kunnen geen doorgang vinden, tenzij in een gewijzigde vorm en/of in een andere ruimte.

5.4 Dit vragen we van onze gebruikers/huurders

De huidige gebruikers van 't Dorpshuus zijn welkom om ruimtes te reserveren. Als deze gebruikers aanwezig zijn telt deze ook mee voor het aantal aanwezige mensen. Daarom willen we van te voren weten op welke dagen zij aanwezig zijn en met hoeveel personen. Ook vragen wij bij elke reservering naar een aanspreekpunt vanuit de vereniging die samen met de (bar)vrijwilliger van 't Dorpshuus samenwerkt om het (maximum) aantal bezoekers te monitoren. Zij hebben beide een **oranje** hesje aan en zijn daarmee goed herkenbaar. Uiteraard moeten de gebruikers zich ook houden aan de regels van dit protocol. Deze zijn een (tijdelijke) aanvulling op het huidige huishoudelijke reglement. **Het aanspreekpunt wordt verzocht zich te melden bij de barvrijwilliger voor een oranje hesje.**

6 Vervolgstappen

We houden de landelijke richtlijnen en voorschriften goed in de gaten. Per 1 juli wordt een verruiming van de mogelijkheden gezien naar een openstelling voor 100 personen. Dit protocol is van toepassing totdat de richtlijnen veranderen.

Zodra er duidelijkheid is vanuit de rijksoverheid wordt dit protocol weer opnieuw beoordeeld. Het dagelijks bestuur van het Dorpshuus bekijkt dit samen met de horecacommissie.

Datum: 29-9-2020

Naam: Bestuur 't Dorpshuus